

第136号

2021年1月1日

長野 教弘だより



ホームページ URL <https://www.nagano-kyoko.jp> 長野教弘 🔍 検索

[編集・発行]

公益財団法人
日本教育公務員弘済会長野支部
TEL026(224)0611
株式会社 長野教弘
TEL026(224)0844

〒380-0836長野市南長野南県町999-18
不動産会館ビル

明けましておめでとうございます



佐久市立田口小学校

職	職	職	監	監	参	参	参	参	参	取	取	代	株
員	員	員	査	査	事	事	事	事	事	締	締	表	式
宮	北	手	一	竹	佐	橋	登	板	関	桑	福	内	社
澤	澤	塚	志	内	久	本	内	花	谷	木	澤	山	長
喜	香	房	正	正	俊	淳	圭	英	政	眞	浩	山	野
代	織	子	朗	俊	茂	博	秀	志	史	文	光	山	教
江												弘	弘

職	監	監	幹	幹	幹	幹	幹	副	副	副	副	支	顧	顧	日	公
員	事	事	事	事	事	事	事	支	支	支	支	部	問	問	本	益
増	水	牧	田	小	金	中	曾	部	部	部	部	長	坂	原	教	財
田	上	田	中	林	井	島	根	長	長	宮	吉	藤	口	山	育	団
邦	達	澄	真	裕	好	道	俊	木	尾	田	村	田	昌	隆	弘	法
子	均	夫	子	修	紀	治	彦	尾	田	村	田	茂	夫	一	済	人
								道	俊	弘	房	茂	夫		会	
								道	俊	弘	房	茂	夫		長	
								道	俊	弘	房	茂	夫		野	
								道	俊	弘	房	茂	夫		支	
								道	俊	弘	房	茂	夫		部	

今年もよろしく
お願い致します

も く じ

支部長年頭挨拶 2ページ
 高校生への臨時給付奨学金 2ページ
 ボランティア活動助成金 2ページ
 『奨学金貸与事業』・『福祉事業』ご案内... 3ページ
 2020年度 教育研究助成事業締切り間近!!... 4ページ

本年度給付奨学金事業 5ページ
 表紙学校紹介 5ページ
 退職記念品贈呈 6ページ
 「リスクに備える」教弘保険のご案内
 6ページ

年頭あいさつ

公益財団法人 日本教育公務員弘済会長野支部 支部長 藤田 茂樹



あけましておめでとうございます。

去年は、年明け早々から新型コロナウイルス感染が日本でも拡大し「非常事態宣言」「学校の休校」から始まり「新しい生活様式」が提唱され、息つく暇もないほど慌ただしく厳しい一年間であったと思います。そのような中にありましても、弘済会事業にご理解とご協力を賜りましたこと、心よりお礼申し上げます。

弘済会事業も、大きく影響を受けました。コンサートや演劇の鑑賞補助を行う「教育文化事業」は、殆どのイベントが中止となる中でご案内を断念いたしました。「研究大会助成」は、助成件数が大幅に減少しました。退職者の教弘会員で活動しています「友の会」は、「海外研修旅行」「全県での文化行事」「ブロックごとの研修会」を全て中止としました。教弘会員への福祉事業は、宿泊補助の申請が減少しました。

一方、「大学生等への貸与奨学金事業」「高校

生等給付奨学金事業」「学校文集（詩集）作成助成事業」「ボランティア活動助成事業」「日教弘長野支部奨励金事業」等は、「高校生等給付奨学金臨時募集」を実施したことを含め、概ね当初計画通り実施することが出来ました。ご多忙な中にありましても、趣旨をご理解いただき申請を頂きました事、感謝申し上げます。現在は、「学校・個人研究助成事業」の申請受付を行っております。

学校長はじめ教職員の皆様におかれましては、新型コロナウイルス感染の拡大が続く中で、新年度の教育課程や行事等をどのように構想していくのか、厳しい議論がなされていることと拝察いたします。弘済会といたしましては、学校や教職員が厳しい状況であるからこそ、「教育、文化の向上、発展に寄与するとともに、教育関係者の福祉向上を図る」という法人設立の原点を改めて確認した事業運営を行っていく所存です。

末筆になりましたが、会員の皆様はじめ、教職員の皆様のご健康を祈念して、新年のご挨拶とさせていただきます。

高校生198名に 1980万円の臨時給付奨学金（一人10万円）

◇今年度は、新型コロナウイルス感染拡大の影響下での家計状況悪化の広がりを勘案し、臨時給付事業を実施しました。

◇11月24日(火)支部選考委員会において198名を選考し、12月3日(公財)日本教育公務員弘済会(本部)で決定しました。奨学金は、当会参事が順次お届けいたします。

<ボランティア活動助成金>

助成学校数…331校 1校…10,000円を給付

児童・生徒が、年5回以上（今年度は3回以上）社会参加活動として行っているボランティア活動に、助成金を給付させていただいています。

本年度は、選考委員会で331校への助成を決定し、助成金は、当会参事が順次学校へお届けしております。今後の活動資金等にお役立てください。

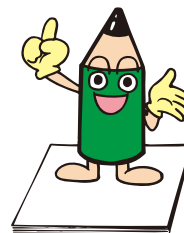
ご利用ください！

教育振興事業・福祉事業の原資は…主として「教弘保険」の配当金で賄われています。

奨学金貸与事業

★大学等入学・在学中の方に無利息で奨学金を貸与します

- ◇内 容＝大学・大学院・短大・高等専門学校（４年生以上）および専修学校の専門課程（文部科学省所管の学校であること）に入学または在学中の方に対し、奨学金を貸与
- 金 額：修業年限1年につき25万円。100万円を限度として一括貸与
- 利 息：無利息（ただし返還納期限を過ぎた場合は既定の延滞金を徴収）
- 募集定員：45名
- 申請資格：償還の保証ができる親権者、又は、親権者に代わる者が長野県内に在住もしくは在勤の方
- 申請期間：2121年4月1日(木)～5月31日(月)（必着）
- 申請方法：事務局（026-224-0611 貸与奨学金担当）へご連絡ください。



福祉事業

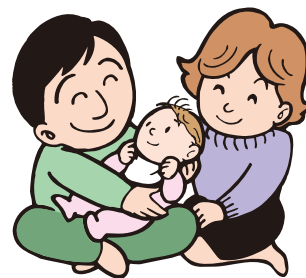
★「宿泊補助」申込は、宿泊日の10日前までに

- ※申請資格：申請時に月掛金3,000円以上またはユース教弘保険10口以上加入の教弘会員
- 指定宿泊施設※に宿泊の際…………… 1人1泊につき3,000円の宿泊施設利用券を発行
- 本人、配偶者、被扶養者（小学生以上）…………… 1人につき年間5泊以内
- ※指定宿泊施設は、「日教弘長野支部HP→福祉事業→宿泊補助」よりダウンロードできます。

★次の福祉事業は、申請期限が「2年以内」です

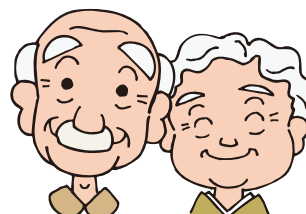
- ※申請資格：入籍・出産・入学時に月掛金3,000円以上またはユース教弘保険10口以上加入の教弘会員
- ※ご夫婦お二人から申請される場合、それぞれ証明書等が必要

- ◇結婚祝金＝結婚された会員に祝金を給付
 - 金 額：10,000円
 - 申請期限：入籍日から2年以内
- ◇出産祝金＝お子様が誕生された会員に祝金を給付
 - 金 額：お子様1名につき10,000円
 - 申請期限：出産日から2年以内
- ◇入学祝金＝お子様が入学された会員に祝金を給付
 - 金額：大学・短大・専門学校・高専…10,000円
 - 高校・高等専修学校…………… 5,000円
 - 小学校…………… 5,000円
 - 申請期限：入学日から2年以内



- ◇介護見舞金＝家族の介護のために、任命権者の定める介護休暇を得た際に見舞金を給付

- ※申請資格：月掛金3,000円以上またはユース教弘保険10口以上加入の教弘会員で、加入後1年以上経過している会員
- 金額：介護休暇（介護欠勤）が、
 - 1ヶ月以上3ヶ月未満……………年1回10,000円
 - 3ヶ月以上……………年1回20,000円
- 申請期限：介護休暇（介護欠勤）終了日から2年以内



※それぞれの申請方法は、「2020年度教育振興・福祉事業一覧」をご覧ください。日教弘長野支部までお問い合わせ下さい。

2020年度 教育研究助成事業 (共催：信濃毎日新聞社)のお知らせ

1. 応募要項

(1) 学校研究助成の部

- ①対 象 長野県内の幼・小・中・高等学校・特別支援学校等における学校単位の教育研究の実践論文に対し助成金を給付。申請は1校1編に限る。
- ※「郡市を単位とする少数職種の実践論文」は、「個人研究助成の部」にご応募ください。
- ②助成金額 予算の範囲内で、審査委員会にて決定する。
- ③研究主題 学習指導・生活指導・学校運営等の中から応募者が具体的に研究主題を決めて論文をまとめる。また、その研究がどのように教育実践に生かされたのかを明記する。
- ④申請方法 「学校研究助成金応募用紙」(当会HPよりダウンロード可)に論文を添えて送付。論文は、研究テーマ・ねらい・経過と内容・まとめの項目に従って簡潔に記述する。様式は、24字×43行×2段組×A4判用紙6ページ以内(資料含む)、横書きとする。 言語は日本語とし、文字は常用漢字、現代かなづかいを使用する。 CD・DVD・冊子等による提出、及びメールでの申請は不可。
- ⑤留意点 ※他の研究会や他団体等の事業で発表し、助成を受けた(予定を含む)論文は除く。 ※学習指導案、研究紀要、レポートの写しや同内容の論文、感想文は選考対象外。
- ⑥審 査 審査委員会にて審査・決定。
- ⑦そ の 他 研究助成を受けた学校は教弘事業についての説明会を開催する。

(2) 個人研究助成の部

- ①対 象 長野県内の国公私立学校・教育関係機関に勤務している方による教科指導・生徒指導・学校運営等の教育研究活動に関する教育実践論文に対し助成金を給付。ただし、一度助成を受けた者は4年後から再度応募可能とする。今年度は、平成29年度(2017年度)以降助成をうけた者は応募できない。
- ②助成金額 予算の範囲内で、審査委員会にて決定する。
- ③研究主題 学校研究に準じて各個人が主題を決定し論文をまとめる。また、その研究がどのように教育実践に生かされたかを明記する。
- ④申請方法 「学校研究の部」と同じであるが、申請用紙は個人研究用(当会HPよりダウンロード可)を使用する。
- ⑤留意点 ※他の研究会や他団体等の事業で発表し、助成を受けた(予定を含む)論文は除く。 ※学習指導案、研究紀要、レポートの写しや同内容の論文、感想文は選考対象外。
- ⑥審 査 学校研究の部と同じ。

2. 応募期限

2021年1月18日(月)【必着】

3. 留意事項

- ①提出論文は「教弘だより」・当会ホームページで、学校名(個人研究は学校・氏名)・研究テーマを紹介しします。
- ②優秀論文は、来年度の日教弘「日教弘教育賞」・東京海上日動火災教育振興基金「教育研究助成金」に推薦し、論文を「信濃毎日新聞」や当会ホームページで公開します。
- ③提出された論文、資料等は返却しません。

高校生等給付奨学金として、 通常・臨時あわせて4,570万円をお届けしました

- ◇本年度は、新型コロナウイルス感染拡大の中で、当初予定した教育文化事業助成（コンサート等助成）を実施することができませんでした。
- ◇公益財団法人として、教弘保険配当金等のお預かりした財源を教育振興事業に還元する責務がありますので、役員会での協議を経て、今年度は高校生等給付奨学金事業に重点を置きました。
- ◇通常の募集（8月31日締切）で259名、新型コ

ロナウイルス感染拡大による家計ひっ迫を勘案しての臨時募集（11月16日締切）で198名を選考し、一人当たり10万円を給付させていただきました。合わせて、4,570万円の事業を実施することができました。

- ◇高等学校関係者、給付金受領者（保護者・生徒）のみならず、義務教育現場からも歓迎と感謝の声が多く寄せられています。引き続き、弘済会事業へのご協力とご理解をお願いいたします。

表紙写真・学校紹介

国指定の史跡「龍岡城五稜郭」の中にある田口小学校。日本では函館市とここ佐久市の2つしかない星型稜堡をもつ洋式城郭です。星型城郭の敷地に、春は桜、秋は真っ赤な楓、銀杏やポプラなど四季折々の自然いっぱいの中で学習しています。



江戸時代末期に作られた龍岡城五稜郭は田之口藩の藩主松平乗謨が築城し、明治4年の廃藩後、壊されたり、売り払われたりしました。唯一残った『お台所』は今もこの地にあります。そして、松平乗謨（まつだいらのりかた）は「大給（おぎゅう）亘（ゆずる）」と改名し明治政府の元老院議員になり『博愛社』という団体を作りました。それが現在の日本赤十字社の前身です。本校は「大給亘」のゆかりの学校であることから、『気づき・考え・実行する』の合い言葉のもと、青少年赤十字（JRC）の一員として活動に全校で取り組んでいます。今年、日赤長野県支部の方が来校し、新型コロナウイルスについて出前授業を受けました。そこで新型コロナの3つの顔「病気・不安・差別」について学び、これからみんなで支え合いながら思いやりの精神で過ごしていくことを決意しました。

また、どの学年も総合的な学習の中核に「五稜郭学習」を置いて取り組んでいます。学習を深めるたびに大給亘さんとつながっている気持ちになったり、ふるさとの偉大さを実感したり、地域に誇りの持てる学習・活動になっています。

本校の子どもたちは、体を動かすことが大好き。どんなに暑くてもどんなに寒くても、休み時間になると外遊びに夢中になる姿が見られます。そして、本校の特徴ある行事、『田口峠マラソン・遠足』があります。この田口峠マラソン・遠足は、3～6年生までが田口峠までの12kmを走り、1～2年生は6kmほどの峠の途中までグループで歩いて行きます。峠マラソンの前になると、全校が朝から懸命に練習し、1ヶ月間走り続けた距離のトータルが120kmになった子どももいました。

このように大きな目標に向かって日々経験を重ね、学校目標『明日もきたくなる 楽しい田口小学校』の実現に向けて子どもたちと共に成長する学校です。

佐久市立田口小学校



総合的な学習の中核に「五稜郭学習」



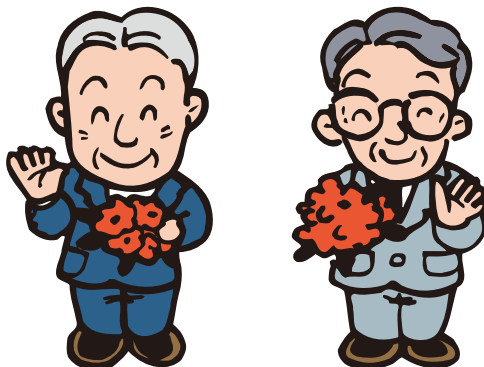
伝統の田口峠マラソン



文化財・お台所の清掃JRC活動の一環として

退職記念品を贈呈

今年度ご退職予定の先生方、長年お疲れさまでした。また、教弘保険にご加入の先生方におかれましては、長い間ご加入いただきありがとうございます。ご退職にあたり、保険料支払方法が給与源泉の方は、口座振替への変更手続きをお願いいたします。お手続きが遅れますと、ご迷惑をおかけする場合がございますので、在職中にお済ませください。お手続きは共済事業（提携保険事業）提携会社ジブラルタ生命保険(株)の担当ライフプラン・コンサルタント（LC）がご案内します。なお、ご退職後も再任用（フルタイム）でご勤務される方は、引き続き給与源泉にてご継続いただけます。



教弘保険のご継続手続きをしていただいた方※には、ご退職記念品として「カタログギフト」をプレゼントいたします。記念品は、ジブラルタ生命保険(株)担当LCが順次お届けします。

※月掛金¥3,000以上ご継続される方に限ります。再任用（フルタイム）者で源泉にて継続される方、早期退職される方も含みます。

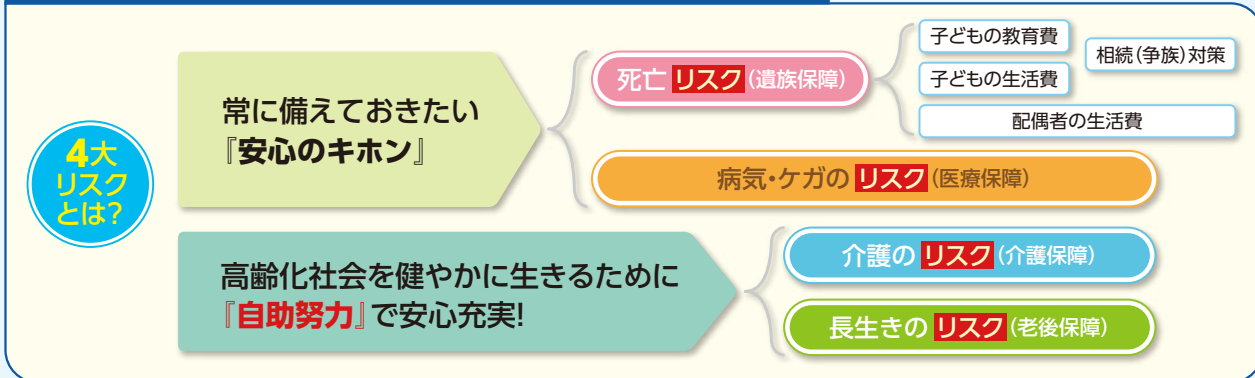
リスクに備える

～「転ばぬ先の杖」はご家族の「お守り」でもあるのです～



いつも子どもたちのために全力投球されている教職員の皆さま。皆さまが安心して暮らしていくためには4大リスクへの備えが重要です。高齢化がますます加速している今、一度立ち止まって皆さまとご家族の将来について考えてみませんか？

現職中も退職後も『4大リスク』への備えは重要です！



『4大リスク』に対応する教職員の皆さまのための教弘保険ラインアップ

ユース教弘保険 災害割増特約付 集团契約特約付勤労保険	新教弘保険 集团契約特約付勤労保険	新教弘医療保険α (無配当) 医療保険(14) (保険料払込中無解約返戻金型)	新教弘介護保障付 終身保険 (無配当) 介護保障付終身保険 (低解約返戻金型)	新教弘米国ドル建 個人年金保険 (無配当) 米国ドル建 個人年金保険(19)
--	-----------------------------	---	---	--

公益財団法人 日本教育公務員弘済会(略称: (公財) 日教弘) の教育振興事業(奨学事業、教育研究助成事業、教育文化事業)及び福祉事業は、教弘保険の契約者配当金により運営されており、日本の教育界に貢献しています。

◆為替リスクについて…………… 新教弘米国ドル建個人年金保険は米国ドル建であり、米国ドルを円に換算するときには為替相場の変動による影響を受けます。したがって、年金受取総額等(米国ドル)を円に換算した場合の金額が、お申込みいただいた円建払込額(円建保険料)を下回ることがあり、損失を生じるおそれがあります。

◆ご契約にかかる費用について… 為替交換時(外貨⇄円)には為替交換手数料がかかります。また、保険契約の締結・維持、死亡保障に係る費用等が発生します。

※ご契約の際はジブラルタ生命のライフプラン・コンサルタントを通じて「契約概要」「注意喚起情報」「ご契約のしおり・約款」をご確認ください。

●記載の内容は2020年2月1日現在のものであり、今後変更されることがあります。