

第138号

2021年7月1日

長野 教弘だより

[編集・発行]

公益財団法人
日本教育公務員弘済会長野支部
TEL026(224)0611
株式会社 長野教弘
TEL026(224)0844

〒380-0836長野市南長野南県町999-18
不動産会館ビル



ホームページ URL <https://www.nagano-kyoko.jp>



長野市立東条小学校

も く じ

役員名簿	2 ページ	2021年度 教育文化事業公演	6 ページ
ごあいさつ	2 ページ	福祉事業の申請は、「2年以内」です	
2020年度教育振興・福祉事業実施報告			6 ページ
団体研究助成・教育研究大会助成	3 ページ	共済事業(提携保険事業)提携会社	
	3 ページ	ジブラルタ生命決算(案)概要報告	7 ページ
日教弘支部奨励金	4 ページ	教弘保険 高加入率学校にプレゼント	7 ページ
読書活動支援事業	5 ページ	安心支える「たすけあい」の輪	8 ページ
		表紙写真(学校紹介)	8 ページ

よろしくお願ひします

2021年度 公益財団法人日本教育公務員弘済会長野支部役員名簿

◆顧問

原山 隆一(長野県教育委員会 教育長)
近藤 守(長野県市町村教育委員会連絡協議会 会長)

◆役員

支 部 長 藤田茂樹
副支部長 吉村房雄 清水幸広 細尾俊彦
新津英人
専任幹事 有賀剛志
幹 事 曾根原好彦 中島裕治 深沢啓子
金井真紀 田中澄子
監 査 水上 均 上條 晋

◆運営委員

関谷北斗 林 崇広 上原利恵 濱村万里子
中野邦彦 桶野孝紀 中村純也 奥田孝利
菅沼達勇 遠藤博史 武田光典 料治正和
芋川恵美子 滝澤美里 小池伸幸 小柳昭文
大塚圭子 望月和泉 宮川史枝 青森隆俊
中村和彦 両角祥子 五味重栄 西澤国之
中村勝博 笹森文仁 木下美智 平野弘蔵
山崎和芳 木下潤二 郷原永紀

(敬称略)

就任ごあいさつ

教育振興と相互扶助の 更なる充実を願って



副支部長

清水 幸広

(長野県教職員組合
執行委員長)

過日の運営委員会・幹事会において、新しく副支部長に選任をいただきました。教弘事業の発展のために尽力されてこられた先輩役職員の皆様と協力し、微力ではありますが、事業の前進のために精一杯努めてまいります。よろしくお願ひ申し上げます。

さて、貧困と格差が拡大する中、さらにコロナ禍により保護者の経済状況悪化が懸念される状況において、教弘が公益事業の一環として奨学金貸与や高校生就学奨励金給付などの奨学事業の充実を図ってきていることは、これまでも増して子どもたちの学習権を保障する上で大きな役割を果たすものです。また、教職員の福利厚生や教育振興は、本来ならば公的な措置が十分に図られるべきものですが、現状をみれば教弘の果たす役割が一層重要になっているところではあります。「長野県教育の振興発展に寄与する」の支部設立目的の下、先見性と慎重さを求められる重要課題に対し、会員の皆様の立場に立ち、対応してまいりたいと思ひます。

最後に、会員の皆様のご理解とご協力をお願ひ申し上げて就任の挨拶とさせていただきます。

副支部長就任のご挨拶



副支部長

新津 英人

(長野県中野立志館
高等学校長)

この度、第62回運営委員会におきまして新たな副支部長に選任いただきました。私にとって身に余る大役ではございますが、精一杯務めさせていただきますので、よろしくお願ひいたします。

コロナ禍の中、社会や学校、生徒や教職員の状況に様々な厳しい状況があります。日本教育公務員弘済会長野支部は、教職員のための共済事業として生命保険、損害保険などを扱い、福祉事業として宿泊や人間ドック補助、結婚や出産における祝金等の福祉事業も行っております。また、高校生への奨学金給付、学校および個人への研究助成、ボランティア助成などの教育振興事業も手がけており、青少年の健全な育成に資する公益財団法人として、県内の教育振興に多大な貢献をしております。

今後も教職員や児童生徒の皆様の支援事業を円滑に推進できますよう努めて参りますので、会員の皆様のご理解とご協力を賜りますようお願い申し上げます。

2020年度 教育振興・福祉事業実施報告

2020年度教育振興・福祉事業は下記のとおり貸与・助成いたしました。

内 容	人 数	金額(単位：円)または人数
奨学金貸与事業(大学・大学院・短大・専門学校)	32人	26,650,000
高校生給付奨学金事業	457人	45,700,000
教育団体助成事業	6 団体	1,050,000
	6 研究大会	220,000
日教弘支部奨励金／支部奨励金事業	19団体	1,900,000
学校研究助成事業	96校	5,300,000
個人研究助成事業	133人	2,900,000
ボランティア活動助成事業	331校	3,310,000
学校文集(詩集)助成事業	118校・園	1,180,000
入学祝金事業(小学校・高校・大学他)	571人	4,030,000
結婚祝金事業	135人	1,350,000
出産祝金事業	246人	2,460,000
宿泊補助事業	47人(述べ)	141,000
介護見舞金事業	1 人	20,000
人間ドック補助事業(退職会員)	471人	4,693,287

▼ 団体研究助成・教育研究大会助成 ▼

団体研究助成 6件

長野県公立小中学校事務職員研修大会

長野県高等学校長会全県研究大会

教育条件整備研究発表会(長野県校長教頭組合)

長野県学校保健会養護教諭部会

2020長野県教育研究集会(高教組)

2020長野県教育研究集会(県教組)

教育研究大会助成 6件

中部地区肢体不自由教育研究協議会

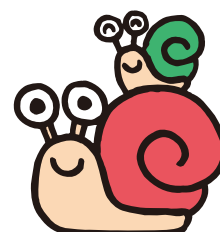
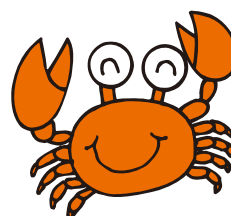
長野県へき地教育振興協議会・県大会

第49回長野県高等学校定時制通信制生徒生活体験発表大会

第52回長野県視覚・放送・情報教育研究大会佐久大会

全国音楽高等学校協議会・全国大会

長野県美術教育研究大会 下伊那大会



日教弘支部奨励金助成事業一覧(19団体)

	申請団体名	テ ー マ
①	東御市立祢津小学校	地域の伝統芸能として子どもたちが伝える歌舞伎 毎年4月29日に歌舞伎の舞台上で大人歌舞伎とともに地域で上演している。学校では、クラブ活動の一環として行い、校内発表の他10月には、地域の文化祭でも、毎年歌舞伎を演じている。
②	阿智村立浪合小学校	浪合に古くから伝わる尹良親王を題材とした創作神楽の学習を通して地域を愛し伝統を受け継ぐ力を育成する。
③	大町岳陽高等学校	地域と関わるアジアアフリカ難民支援運動。  ～アジアフ係長 胡桃有沙～ 奨励金をありがとうございました。 アジア・アフリカ難民支援運動は旧大町北高校で行われていた活動で、本校でも引き継がれ、今年で37年目になります。マリ共和国の学校に物資を送るために毎年行っているアジアフバザーを、今年度は新型コロナウイルスの影響で行うことができず、来年度も例年のように活動することは難しいと思いますが、いただいた奨励金を大切に使用させていただき、今私たちにできることを行っていこうと思います。
④	阿南町立阿南第二中学校	伝統のある希少性野生植物を守るための環境保護活動の継続・発展。
⑤	栄村立栄中学校	～さかえふるさと塾～ 栄村の地域や歴史や文化に触れながら探究活動を行うことを通して、地域の活性化に貢献するとともに郷土愛を深める。 (過疎化の村の活性化のために子どもたちのアイデアを大人とともに具現化する)
⑥	新野親子体操クラブ	社会体育の機会が少ないへき地の親子のために設立した体操クラブの活動継続のため、マット等体操器具の更新。
⑦	学校法人 いいつな学園 グリーン・ヒルズ小学校	りんご栽培を通して剪定から収穫、販売までを行い、農作業の努力や苦勞、地域の良さや課題を学ぶ子どもたち。
⑧	長野西高等学校	「書道で、1人でも多くの人を笑顔にする」 活動を通して生徒の書の力を伸ばすだけでなく成長し自己肯定感を高める。
⑨	長野市立七二会小学校	地域と子どもを紡ぐ蚕学習。 (蚕を中心とした地域との連携活動のなかで、生糸を使ったうちわや灯籠を作り七二会地区の施設へ寄贈したい)
⑩	諏訪市立上諏訪中学校	生徒が地域と連携しながら地域の環境や産業等への理解を深め、自身のキャリアを積んでいく学校作り。(体育館にパーテーション等設置して「上中キャリアメッセ」を開催「上中アフタースクール」として、地域連携の部活動・サークル活動の実施)
⑪	小諸市立芦原中学校	総合的な学習の時間「地域に学ぶ」 Go To Eat in 小諸 PR活動。飲食店マップ作り・パンフレット作り・ポスター作り・ベナント作り。
⑫	飯山市立東小学校	地域の活性化に主体的に関わる「ふるさと学習」の推進をめざして ～体験を通じた学びの発信をとおして～
⑬	学校法人野中学園 こひつじ幼稚園	「幼児サッカー指導」運動能力の啓発。サッカーによるチームプレイの楽しさを味わいつつ協調性を育てる。
⑭	小布施町立栗ヶ丘小学校	ふるさと小布施(ひと・もの・こと)に積極的に関わり、体験を通して進んで小布施のことを学び発信していく。(北斎巴錦の栽培、小布施丸なすの栽培など)
⑮	学校法人 上田煌桜学園 さくら国際高等学校	地元のスグリの収穫作業を近隣の保育園・小学校と取り組むことを通して、生徒の社会性を育むことを目指す。
⑯	根羽村立義務教育学校 根羽学園	学校林の間伐作業や学校周辺の林の中に公共のウッドデッキを設置する活動を通して、村の伝統的な産業である林業に対する理解や知識を深める。
⑰	上田市立上田北小学校	「中庭わくわく大作戦」 ～鬱蒼とした中庭を明るい活動しやすい憩いの場に変身させよう～
⑱	豊丘村立豊丘北小学校	鎌倉時代から伝わる民族芸能のお囃子を教えていただき練習することで、地域に対する愛着を育て我慢強さや粘り強さを培う。
⑲	中野市立日野小学校	地域の誇り 中山晋平先生の志をつないで ～歌声を地域に響かせよう～

【新規事業】読書活動支援事業

南信地区111校に贈呈

今年度は「南信地区」を申請対象地区とさせていただきます、111校への「5万円以内の図書」の贈呈が決定しました。各校の読書活動の充実にお役立てください。

学 校 名	学 校 名	学 校 名
1 長野県諏訪養護学校	38 赤穂小学校	75 大下条小学校
2 長野県伊那養護学校	39 中沢小学校	76 和合小学校
3 長野県飯田養護学校	40 東伊那小学校	77 新野小学校
4 長野県花田養護学校	41 赤穂南小学校	78 富草小学校
5 高遠小学校	42 下諏訪南小学校	79 上郷小学校
6 高遠北小学校	43 下諏訪北小学校	80 清内路小学校
7 辰野南小学校	44 富士見小学校	81 阿智第一小学校
8 辰野西小学校	45 本郷小学校	82 阿智第二小学校
9 辰野東小学校	46 境小学校	83 阿智第三小学校
10 川島小学校	47 原小学校	84 浪合小学校
11 両小野小学校	48 小井川小学校	85 平谷小学校
12 箕輪中部小学校	49 湊小学校	86 下條小学校
13 箕輪北小学校	50 川岸小学校	87 売木小学校
14 箕輪南小学校	51 長地小学校	88 天龍小学校
15 箕輪東小学校	52 神明小学校	89 泰阜小学校
16 箕輪西小学校	53 上の原小学校	90 喬木第一小学校
17 飯島小学校	54 岡谷田中小学校	91 喬木第二小学校
18 七久保小学校	55 城南小学校	92 豊丘南小学校
19 南箕輪小学校	56 豊田小学校	93 大鹿小学校
20 南箕輪村立南部小学校	57 四賀小学校	94 上村小学校
21 中川西小学校	58 中洲小学校	95 和田小学校
22 中川東小学校	59 湖南小学校	96 丸山小学校
23 長谷小学校	60 上諏訪小学校	97 追手町小学校
24 宮田小学校	61 永明小学校	98 浜井場小学校
25 伊那小学校	62 宮川小学校	99 座光寺小学校
26 伊那西小学校	63 米沢小学校	100 松尾小学校
27 伊那東小学校	64 豊平小学校	101 竜丘小学校
28 伊那北小学校	65 玉川小学校	102 三穂小学校
29 富県小学校	66 泉野小学校	103 伊賀良小学校
30 新山小学校	67 金沢小学校	104 山本小学校
31 美篤小学校	68 湖東小学校	105 下久堅小学校
32 手良小学校	69 北山小学校	106 川路小学校
33 東春近小学校	70 鼎小学校	107 千代小学校
34 西箕輪小学校	71 松川中央小学校	108 千栄小学校
35 西春近南小学校	72 松川北小学校	109 龍江小学校
36 西春近北小学校	73 高森北小学校	110 上久堅小学校
37 赤穂東小学校	74 高森南小学校	111 根羽学園

2021年度

教育文化事業公演のお知らせ

- ・2020年度は新型コロナウイルス感染が拡大している状況の中で、教育文化事業のご案内を中止してきました。この間、主催者による感染防止策をふまえ感染無く実施できる実績が積み上げられてきましたので、案内を再開しています。
- ・下記公演の鑑賞を希望される皆様は、記載している自己負担金のみで鑑賞ができるチャンスですので、ご応募をお待ちしています。

新型コロナウイルス感染症 対策のお願い

新型コロナウイルス感染拡大予防のため、ご入場の際はマスクの着用をお願いします。
また、発熱・咳・咽頭痛等の症状がある場合は、ご来場をご遠慮いただきますようお願いいたします。
マスク非着用ならびに37.5度以上の方はご入場いただけません。

公演E オペラ『ばらの騎士』(演奏会形式・ハイライト公演) 東京二期会/東京フィルハーモニー交響楽団

- ①日時・会場…2021年9月25日(土) ●開場13:00 開演14:00
長野県伊那文化会館 大ホール(伊那市)
- ②料 金……自己負担金3,000円(定価S席7,000円) ※未就学児入場不可
- ③優待人数……50名

公演F ミュージカル『レ・ミゼラブル』

- ①日時・会場…2021年10月2日(土) ●開場11:00 開演12:00
まつもと市民芸術館 主ホール(松本市)
- ②料 金……自己負担金6,000円(定価S席14,300円) ※未就学児入場不可
- ③優待人数……30名

☆応募方法

- ★必ず往復ハガキでご応募ください。返信用にて抽選結果をご通知します。
- ★往信用に①氏名(フリガナ) ②郵便番号 ③住所 ④電話番号 ⑤希望公演名(アルファベットE~Fの記載でも可) ⑥勤務学校名 ⑦希望枚数(2枚以内)を記載、返信用宛名面にご自身の郵便番号・住所・氏名(様)を記入して、教弘事務局まで郵送して下さい。
- ★当選者は自己負担金をご送金ください。詳細は当選ハガキにてご連絡します。入金確認後にチケットを発送します。

《注意事項》

- ※応募は、往復ハガキ1枚につき1公演に限ります。
- ※応募者多数の場合は抽選になります。
- ※不備・記入漏れがある場合または、往復ハガキの料金が不足している場合は抽選対象外とし、結果のご通知は致しません。
- ※消えるボールペンのご使用は避けてください。抽選結果通知を印刷する際、熱により字が消えてしまいます。
- ※当選後にチケットの枚数変更はできません。
- ※チケットの転売は禁止します。転売発覚の際は公演イベントに該当者の情報を提供いたします。

☆応募締切…**公演 E・F：2021年8月23日(月) 必着**

☆応募先…日本教育公務員弘済会長野支部 〒380-0836 長野市南県町999-18 不動産会館ビル2F

福祉事業の申請は「2年以内」です

お忘れないように
ご申請ください。

「結婚祝金」
(入籍日より)

「出産祝金」
(出産日より)

「入学祝金」
(入学日より)

「介護見舞金」
(介護休暇・介護欠勤終了日から)

※申請資格は、「2021年度教育振興・福祉事業一覧」をご覧ください。日教弘長野支部までお問い合わせください。

—— 共済事業(提携保険事業)提携会社 ——

ジブラルタ生命保険(株)2020年度決算(案)概要

共済事業(提携保険事業)提携会社ジブラルタ生命保険株式会社の
2020年度(2020年4月1日～2021年3月31日)の業績について、以下の通りお知らせします。

総資産…11兆6,232億円

企業の事業規模を示す財務指標の一つである総資産は、前年度末比2.7%増となりました。

基礎利益…1,111億円

保険料収入や保険金・事業費支払等の保険関係の収支と、利息や配当金等の収入を中心とした運用関係の収支からなる損益で、生命保険会社の本業の収益を示す指標の一つである基礎利益は、前年度比13.1%減となりました。

ソルベンシー・マージン比率…839.1%

大災害など通常の予測を超えて発生するリスクに対応できる「支払余力」を有しているかを判断するための、行政監督上の指標の一つであるソルベンシー・マージン比率は、健全性の一つの基準である200%を上回る839.1%（前年度末比36.7ポイント増）となりました。

個人保険保有契約状況

個人保険保有契約年換算保険料…8,833億円

保有契約高…36兆9,325億円

個人保険と個人年金保険の合計保有契約高は36兆9,325億円(前年度末比0.3%増)、個人保険保有契約年換算保険料は8,833億円(前年度末比0.8%増)となっています。

S&Pグローバル・レーティングによる保険財務力格付けは「A+」

※格付けは、2021年5月28日現在の格付けです。

※スタンダード&プアーズ社は、金融商品取引法に定められている信用格付業者です。

※格付けは格付け会社の意見であり、保険金の支払いなどについて保証を行うものではありません。

また、将来変更される可能性があります。

教弘保険 高加入率学校にプレゼント

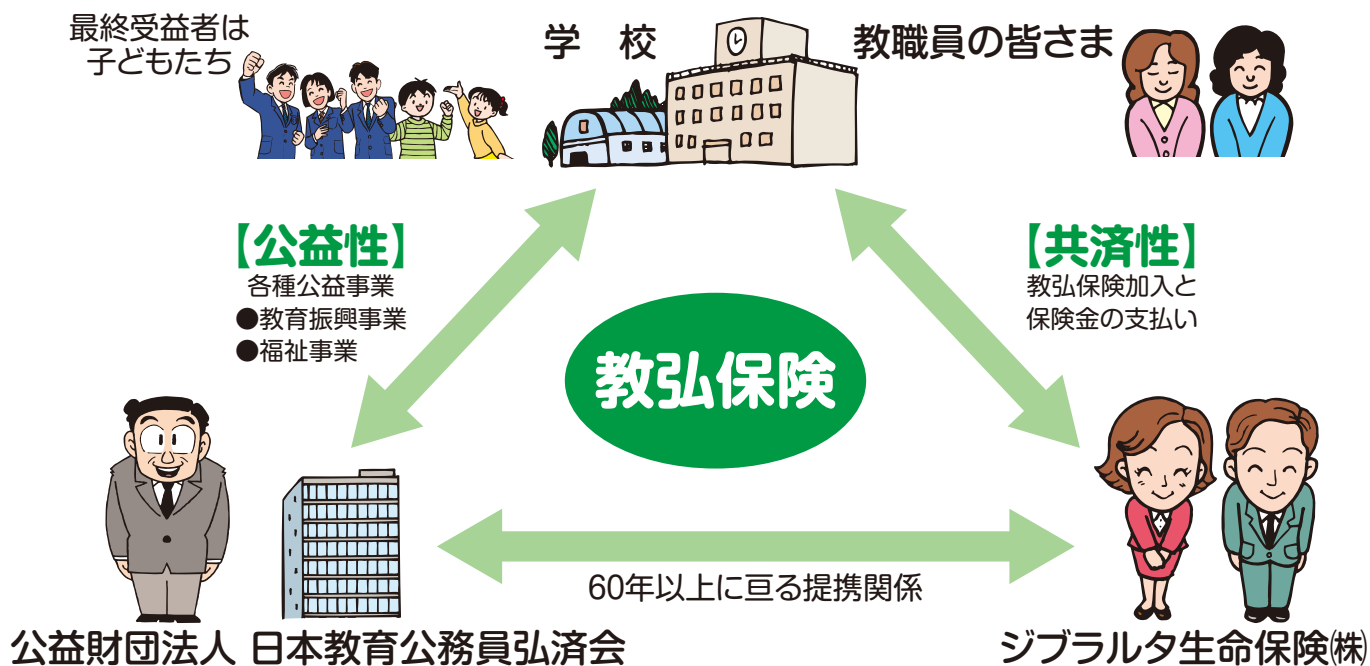
共済事業(提携保険事業)の「教弘保険」に多くの先生がご加入いただいている高加入率学校へ図書カード5,000円分をお贈りします。学校や先生方の書籍購入等にお役立ていただければ幸いです。図書カードは当会参事がお届けいたします。なお、今年度中に当会が定める加入率に達した学校へは順次追加贈呈いたします。図書カードの贈呈は1校につき年1回のみとします。

▼2021年度 贈呈学校 (7月1日現在)

寺尾小学校	上田養護学校	南安曇農業高校
波田中学校	寿台養護学校	どんぐり向方小・中学校

(順不同)

安心支える「たすけあい」の輪



表紙写真・学校紹介

長野市立東条小学校

本校は、長野盆地南部にあり、三方を急峻な山に囲まれ杏畑や水田が広がるのどかな山里に位置しています。東条には6つの泉があり、湧き水が豊富で水道水（平成15年度まで）や農業用水として使われる、きれいな水が流れています。そのきれいな水に生息するホタルを中核にした、さまざまな学習活動を展開しています。感性をみがき、自然環境を大切に、郷土を愛する心を育てようとして取り組んでいます。

東条小学校の児童会（若葉会）には、ホタル委員会があり、屋内のホタル飼育施設で、ホタルの幼虫飼育をしています。総合的な学習の時間でも、ホタルの住みやすい環境について情報を集め、自分たちで考え、実践する

活動を継続して行っています。3月初めのホタル放流会（幼虫の放流）、6月のホタル観察会と全校でホタルに関わる活動も行っています。

地域との連携では、地域内にあるオオムラサキの保全活動をされている「オオムラサキの里」への見学を3年生の学習に位置付け、学校の昇降口横にエノキの木を植樹して、オオムラサキの幼虫の継続的な観察を行っています。

地域とのつながりを大切にしながら、学校教育目標「かしこさ（知） やさしさ（徳） たくましさ（体）」を備えた人間性豊かな児童の育成を目指しています。



学校の中庭を流れるホタル水路。昨年6年ぶりにホタル水路にホタルが舞いました。



ホタルの幼虫の放流。昨年度の3月にホタル委員会と4年生がホタルの幼虫をホタル水路に放流しました。



3年生は、理科の学習と関連付けて、オオムラサキの幼虫の成長を継続的に観察しています。