

第76号

2006年1月1日

# 長野 教弘だより

発行所

長野県教育公務員弘済会  
財団法人長野県教育弘済会  
長野市南長野南県町999-18  
長野県不動産会館ビル

☎026(224)0611

編集責任者 滝澤香織

小谷村立中土小学校

あけまして  
おめでとう  
ございます



小谷村立南小谷小学校



小谷村立北小谷小学校

## も く じ

理事長挨拶.....	2 ページ
2005年教育文化事業報告.....	3 ページ
教育研究助成事業のお知らせ.....	4 ページ
2006年教育カレンダー作成.....	5 ページ

表紙学校紹介.....	5 ページ
平成17年度 学校文集・詩集作成助成金応募学校一覧...	6 ページ
上半期業績報告.....	7 ページ
教弘保険ラインアップ.....	8 ページ

## 安心安全な社会の再生元年に

理事長 小林吉重



教育界はこれまで性善説にたって、長い間その活動が営まれてきました。しかし、昨今の相次ぐ小学女児殺害事件をはじめ、頻発する傷害致死傷事件の発生には、性悪説に立たなければならぬのかと思わせる事態となっています。

知らない人を見たら先ず不審者と思え・知らない人に声をかけられても返事をするな等々。幼い子ども達にこんな教育をしなければならない今の社会は、裏返せば人間不信の教育をせざるを得ない状況といえるのではないのでしょうか。

以前は校外での危険な場所と言えば川・池・沼・崖・線路・交通量の多い道などでありました。

しかし、最近では交通量の少ない道や、子どもたちには安全な遊び場であるはずの公園までも危険な場所になっています。

従前の危険場所は物理的な場所が主でありましたが、今は最も対応困難な人的なものにまで範囲が拡大してしまいました。

物理的危険場所は改善の意志があれば財政支出を必要とするものの、比較的短期間で改善できますが、人に起因するものの改善は根本的には時間のかかる教育によらざるを得ません。

昨年12月6日、文科省から「登下校時における幼児児童生徒の安全確保について」また警察庁からは「通学路等における子どもの犯罪被害を防止するための諸対策の徹底について」通達が出されました。

その内容の主なものは、通学路の安全点検と要注意箇所への周知徹底、危険予測・回避能力の教育、情報の共有、地域全体で見守る態勢の確立、警察との連携等々であります。

これらは関係機関、地域社会との連携・協力・共同によって早速実施に移され、当面の安全確保に効果が発揮され、安心安全な教育環境が作りだされることに期待するところであります。

しかし、これらは対症療法的なものが主であり、また、緊急避難的に一部地域で既に実施されている危険回避対策としてのスクールバスによる登下校等は、一時的にはやむを得ないこととはいえ、社会から隔離した環境の中で本当に子どもは育つのだろうかという危惧し、また防犯カメラの設置により監視社会化することは相互信頼を失った社会として寂しい限りの現象であります。

人は教育によって育つといわれるように、根本的にはすべての人に「他人の痛みがわかる教育」の強化充実によって、今年こそは安心安全な社会の再生への元年となることに期待したいところです。

2005年度教育文化事業報告

2005年度教育文化事業は、多数の応募をいただき、すべての公演が終了いたしました。

応募締切が後半であった3公演については、前半を上回る応募をいただきました。来年度の企画もご期待ください。今年度、当選され、鑑賞していただいた方の感想をご紹介します。

<応募倍率>

D	レニングラード・オペラ「椿姫」……………約7倍
E	劇団四季「クレイジー・フォー・ユー」長野公演……………約7.5倍
F	劇団四季「クレイジー・フォー・ユー」駒ヶ根公演……………約3.2倍

<鑑賞の感想>

**事業A 古澤巖フィドラー in 2005年**

思いがけない「古澤巖フィドラー ニコニコ! 2005 in カノラホール」のプレゼントで、その日を心待ちにしていました。コンサートへは出かける方だと思いますが、上伊那のはずれからカノラホールは少し遠いので、プレゼントが行くことを決心させてくれました。カノラホールの古澤巖といえばよく知られていますが、残念ながら今日まで聞く機会がありませんでした。

今回のコンサートでとても親しみやすく楽しい方なのだとことを知りました。特にケルトロックとアイリッシュダンスには歴史背景も含めて心惹かれました。とても楽しい時間をありがとうございました。

<中川村 M,Nさん>

**事業B 幸田弘子の世界 朗読と演奏**

「幸田弘子が読む美しい日本語の世界」行かせて頂きました。前から2列目、幸田さんのまん前の席でした。誠にありがとうございました。

幸田さんの姿勢の良さ、はっきりした発声、とても聞き易く、一部、二部とも、その世界にひきこまれました。一部は、風の色のようなドレスで、二部は、座敷風の舞台にお着物でお姿もすてきでした。特に「たけくらべ」は30分何も持たずに素語りされたのは、さすが名人で記憶を維持されるための日々の精進を感じました。

<佐久市 T,Mさん>

過日の美しい日本語の世界 in 軽井沢、行かせていただきました。大賀ホールも初めて、生で聴く朗読も初めて、初秋の軽井沢で楽しませていただきました。

幸田弘子さんの朗読も荻原みかさんの歌もすばらしく、感激しました。「風立ちぬ」音楽が合間に入る朗読は、ラジオではよく聴きますが、直に耳にするとまた趣きを深く感ずることができました。

風立ちぬ、いざ生きめやも、きらきりと輝くようないい一節ですね。

「たけくらべ」どの部分を朗読されるのか興味津々でしたが、さらさらと流れるように、ちょっと速い語り口にいつの間にか引き込まれておりました。

荻原みかさんの歌曲もすばらしく、特に「落葉松」はもう一度聴いてみたい曲でした。とてもシックなソプラノで、この方も日本語を大事にされているように思いました。

午後の一時、良い時をプレゼントしていただいた気分でした。ありがとうございました。

<上田市 S,Tさん>

**事業C ボヘミア・オペラ「トロヴァトーレ」**

事業Cのボヘミア・オペラ「トロヴァトーレ」を見に行ってきました。

オペラは高級で高価というイメージがあり、今まで見たことがありませんでしたが、この事業のおかげで新しい世界がちょっと広がりました。美しく迫力ある歌声、生の楽団演奏、バルコニー席から劇場全体を見渡せる眺め、着飾って集まる観客、すばらしい体験をありがとうございました。

<大町市 Y,Uさん>

## 2005年度 長野教弘教育研究助成事業のお知らせ

### 1 応募要綱

#### (1) 学校研究助成の部

- ①対象校 長野県内にある国公立の小・中・盲・ろう・養護学校及び高校で、優れた教育研究によって充実した教育活動を行っている学校
- ②助成金額 予算の範囲内（総額200万円）
- ③研究主題 学習指導・生活指導・学校運営等の中から応募者が具体的に研究主題を決めて論文をまとめる。なお、その研究がどのように教育実践等に生かされたのかを明記してください。
- ④申請方法 助成金交付申請書に報告書（A4判用紙10ページ以内に、研究テーマ・研究のねらい・研究の経過と内容・研究のまとめ等について記述する。写真・図表等は本文に含める）を添えて提出する。資料が必要な場合は精選して本文の後に添付してください。
- ⑤審査 研究報告書審査委員会による審査。
- ⑥その他 研究助成金を受けた学校は教弘事業についての説明会を開催させていただきます。

#### (2) 個人研究助成の部

- ①対象者 長野県内にある国公立の学校に勤務する教職員で、月掛金3,000円以上の教弘保険及び教弘グループ保険加入者が、個人として優れた教育研究によって充実した教育実践をおこなっている者（ただし、個人研究は4年に1回とし、今年度は平成14年以降助成を受けた者は除きます）
- ②助成金額 予算の範囲内（総額200万円）
- ③研究主題 学校研究に準じて各個人が主題を決めて論文をまとめる。なお、その研究がどのように教育実践等に生かされたかを明記してください。
- ④申請方法 学校研究の部と同じですが、本文はA4判用紙10ページ以内とし、申請用紙は個人研究用を使用してください。
- ⑤審査 学校研究の部と同じ

#### (3) 県教育研究集会参加助成の部

- ①対象者 長野県内にある国公立の学校に勤務する教職員で、月掛金3,000円以上の教弘保険及び教弘グループ保険加入者で、05年度県教研へレポートを提出し、当日参加された方（当日持込レポート参加者を除きます）
- ②助成金額 予算の範囲内（1人5,000円）
- ③申請方法 研究助成金応募用紙に、研究テーマ・参加分科会名を記入して提出してください。（レポートのコピーは不要）
- ④審査 長野県教育研究集会要項掲載レポートで確認し、理事長が決定します。

### 2 応募期限

2006年1月20日（締切厳守）

### 3 留意事項

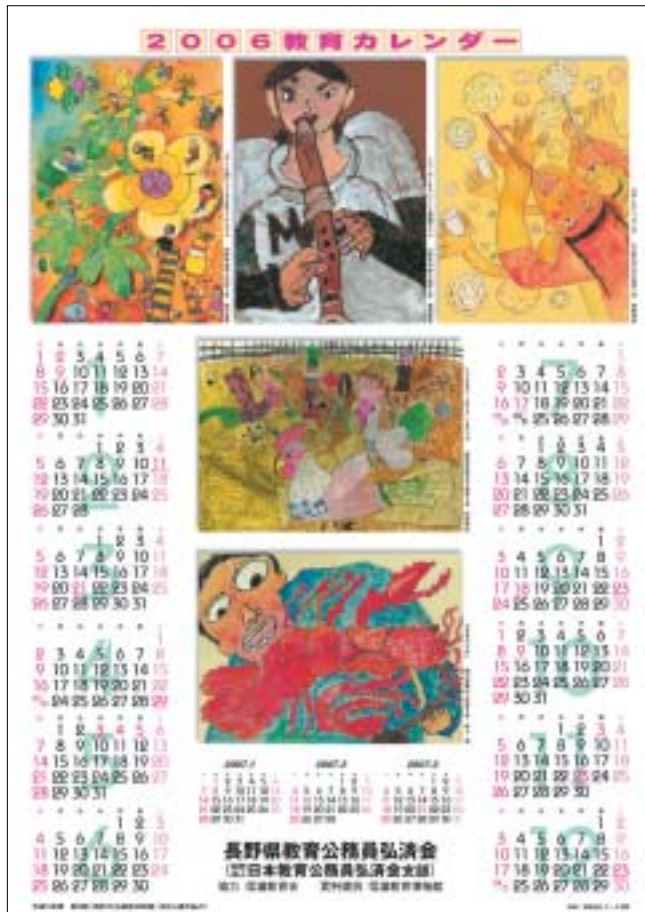
- ①次の論文やレポートは助成の対象としません。
  - ★他団体から助成金を受けたもの（予定も含む）
  - ★研究授業案や研究紀要そのままのもの及び他の集会等（支部教研など）で発表したレポートそのままのもの
- ②提出論文は「教弘だより」で学校名（個人研究は氏名）・研究テーマを紹介すると共に、他から希望があれば内容を公開します。



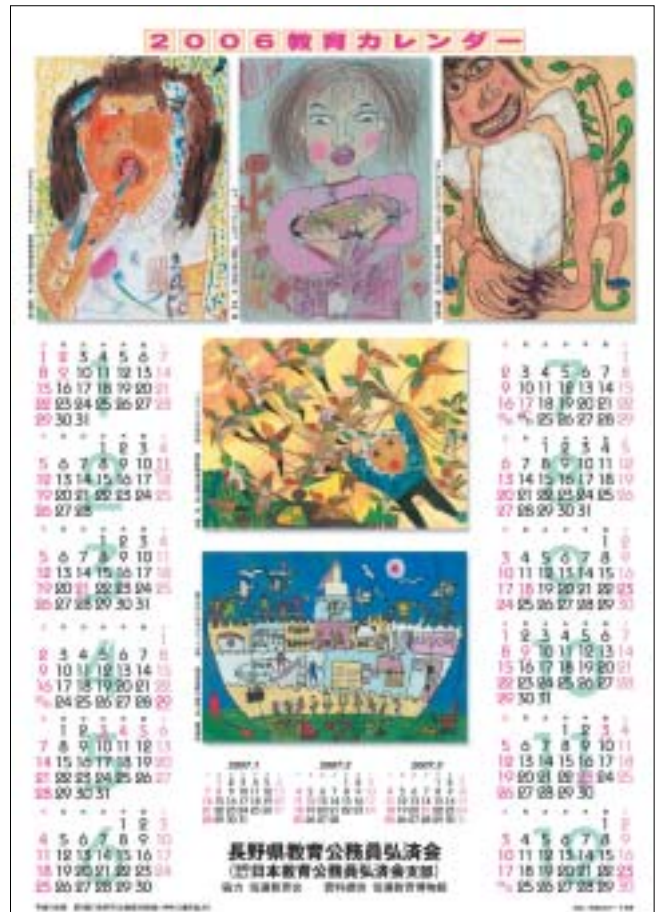
# 2006年教育カレンダー作成

長野県教育公務員弘済会では2006年教育カレンダーを作成しました。信濃教育会様にご協力をいただき、子どもたちの絵の入ったデザインになっており、東北信版と中南信版の2種類を作成しました。すでに届いているかと思われませんが、県内全学校に差し上げていますので、是非ご活用下さい。

## <東北信版>



## <中南信版>



### 表紙写真

#### ◆小谷村立中土小学校

中土小学校は、全校児童29名の小さな山の学校です。20年前から山村留学期の受け入れを開始し、現在は14名が在籍しています。

豊かな自然と温かな地域の人々に囲まれ、何十年も続く伝統の「学芸会」や学校の活動から生まれた「中谷太鼓」、県の無形民俗文化財「狂拍手」や豪雪を生かす「スキー学習」を始め、中土ならではの特色ある教育活動に取り組んでいます。

(小谷三小学校の統合により、平成18年3月をもって閉校予定)



#### ◆小谷村立北小谷小学校

「風吹山の雪消えて 姫川の岸春立てば…」と校歌にあるように、姫川の左岸に位置し、風吹の山が迫る緑の多い自然環境に恵まれた学校です。

平成17年度は児童数8人ですが、温かく地域の皆さんに支えていただきながら元気に登校し毎日の学校生活を送っています。

今年度末を持って閉校ということで残された4ヶ月間、学校の隣にある平成7年の災害から立ち直り地域お越しの原動力となっている道の駅「小谷」と恐竜の足跡の化石が基になった恐竜のモニュメントと共に恐竜のように大きな大人になることを目指して学習に運動に取り組んでいきたいと考えています。



#### ◆小谷村立南小谷小学校

本年度で閉校を迎える南小谷小学校。現在の地に南小谷尋常高等小学校として明治31年に開校して以来108年の永き歴史を閉じることになりました。

現在、全校児童は151名。児童会長はじめ全校のみんなで、閉校になるこの南小谷小学校の校舎に感謝の気持ちをもってきれいに清掃していこうと力を合わせて取り組んでいます。そして、地域の人達の想いの詰まった統合小学校開校に向けてがんばっていききたいと思います。



## 平成17年度 学校文集・詩集作成助成金応募作品一覧

平成17年度 学校文集・詩集助成事業に多くの学校から応募をいただきました。下記の学校に助成を行いました。

NO	学校名	題名	NO	学校名	題名	NO	学校名	題名
1	若槻養護学校	楓の木	38	七二会小学校	なにあいの子	75	美麻小中学校	みあさ
2	飯山養護学校・小学部	ゆきんこ	39	信田小学校	のぶた	76	神明小学校	神明
3	〃・中学部	ゆきんこ	40	更府小学校	更府の子ども	77	上の原小学校	うえのはら
4	〃・高等部	ゆきんこ	41	柵小学校	しからみ	78	下諏訪北小学校	北の子
5	豊洲小学校	豊洲の子 萌えあがる	42	鬼無里小学校	ふな	79	城南小学校	城南
6	山ノ内北小学校	ゆきぐに	43	大岡小学校	大岡の子	80	城北小学校	じょうほく
7	市川小学校	いちかわの子	44	大岡中学校	たららね	81	永明小学校	永明の子ら
8	延徳小学校	あさがお	45	川上第一小学校	シャクナゲ	82	米沢小学校	よねざわ
9	倭小学校	やまと	46	南牧南小学校	くろ土	83	北山小学校	からまつ
10	豊井小学校	とよい	47	南牧北小学校	やつがたけ	84	玉川小学校	たまがわ
11	永田小学校	ふるさと	48	八千穂小学校	八千穂の子	85	泉野小学校	泉野っ子
12	北信小学校	ほくしん	49	田口小学校	いずみ	86	原小学校	原っ子
13	栄村東部小学校	ゆきん子	50	切原小学校	片貝	87	七久保小学校	みなみこま
14	秋山小学校	ななかまど	51	白田小学校	かしの実	88	松川北小学校	なしの実
15	秋津小学校	あきつ	52	野沢小学校	ひろい世界へ	89	松川東小学校	自然に学ぶ
16	泉台小学校	いずみ	53	泉小学校	いずみ	90	高森北小学校	やまぶき
17	木島小学校	きじま	54	中込小学校	藤乃花	91	清内路小学校	しらかば
18	牟礼西小学校	いいつな	55	中佐都小学校	なかさと	92	阿智第三小学校	わらび
19	三水第二小学校	いずみがおか	56	本牧小学校	本牧の子	93	富草小学校	とみくさ
20	野尻湖小学校	からまつ	57	塩尻小学校	えぼしだけ	94	大下条小学校	大下条の子
21	古海小学校	ふるみの子	58	松本ろう学校	あゆみ	95	和合小学校	めんめろ
22	富士里小学校	ふじさと	59	福島小学校	べにまんさく	96	新野小学校	新野の子ども
23	古間小学校	風にうたう丘	60	開田小学校	かどばしら	97	喬木第一小学校	喬木の子
24	小川小学校	山の子	61	塩尻東小学校	はちぶせ	98	喬木第二小学校	二本松
25	中条小学校	なかじょうの子	62	南小谷小学校	ゆきんこ	99	豊丘南小学校	丘の子
26	加茂小学校	かも	63	源池小学校	源池っ子	100	豊丘北小学校	河野の子
27	芹田小学校	芽	64	筑摩小学校	すすき川	101	和田小学校	わだの子
28	三輪小学校	たからもの	65	並柳小学校	ごふくじ川	102	下久堅小学校	ぼての子
29	裾花小学校	裾花	66	田川小学校	田川の子ども	103	川路小学校	川路の子
30	城東小学校	じょうとう	67	岡田小学校	芥子坊主	104	龍江小学校	たつえ
31	柳原小学校	げんき	68	芝沢小学校	しばざわの子	105	三穂小学校	みほ
32	徳間小学校	思い出	69	本郷小学校	ほんごう	106	千代小学校	あめのっ子
33	共和小学校	あゆみ	70	錦部小学校	にしきぎ	107	上久堅小学校	風張の子
34	西条小学校	あおがき	71	会田小学校	あいだ	108	平谷小学校	耳をすまして
35	昭和小学校	昭和の子	72	五常小学校	すこやか	109	売木小学校	こだま
36	川中島小学校	あゆみ	73	中川小学校	中川	110	岡谷南部中学校	こころ
37	真島小学校	ましま	74	安曇小学校	あづみ	111	諏訪実業高校(定)	科

教弘保険提携会社

## ジブラルタ生命保険(株) 上半期業績報告

### 財務体質を一層強化!

教弘保険の提携会社であるジブラルタ生命保険(株)は平成17年11月21日、平成17年上半期(平成17年4月1日～平成17年9月30日)の業績を発表しました。

それによると、生命保険業界をとりまく環境は依然厳しいなか、ソルベンシー・マージン比率は前年同時期比より、53.7%上昇し、1170.5%と高い水準を維持しています。保険料等収入は前年同期より433億円増の2175億円と、新契約の販売好調により大幅な進展を達成しました。収益力・営業力が向上し順調な営業成果をあげているものと評価されます。

### 保険財務格付け (平成17年10月末現在)



※格付けは、格付け会社の意見であり保険金支払等について保証を行うものではありません。

### ソルベンシー・マージン比率

**1170.5%** (前年同期1116.8%)

\*ソルベンシー・マージン比率とは、経営の健全性を示す指標のひとつであり、環境の変化などにより通常の予測を超えて発生するリスクに対応できる「支払い余力」を有しているかを判断するための行政監督上の指標のひとつで、健全性の基準は200%以上とされています。

### 基礎利益

**343億円** (前年同期341億円)

※基礎利益とは保険本業の収益力を示す指標の一つで、保険関係の収支と、利息及び配当金収入を中心とした運用関係収支からなります。

### 逆ザヤ「なし」

※運用環境の悪化などにより、一部の契約で実際の運用利回りが予定利率を下回っている状態を「逆ザヤ」といいます。



# 教弘保険ラインアップ

● 34歳以下の若い教職員の方に

## ユース教弘保険

● 働き盛りの保障に

## 新教弘保険

● 一生涯の保障と生存給付をかね備えた

## 新教弘終身保険

● 先生のニーズに応じた医療保障

## 新教弘医療保険

● 人生のさまざまなリスクに対応します

## 教弘グループ保険

## 医療保障保険 (団体型)

## 教弘付属保険

### 教弘保険の特長

- 集団契約特約付勤労保険を利用した低廉な保険料による死亡保障。
- 教職員相互の「たすけあい」を目的とした保険です。
- 現に公立学校に勤務されている60歳以下の方で健康な方ならどなたでもお申し込みいただけます。
- 教弘保険加入の教弘会員には各種祝金、宿泊利用補助などの会員特典があります。

### 新教弘終身保険の特長

- 死亡保障は一生涯。
- 資産運用実績により積立利率が変動し、保険金額が増加します。
- この保険は低解約返戻金型ですので保険料が割安です。
- 生存給付金で老後の楽しみがアップ。

### 新教弘医療保険の特長

- 1.入院初期は2倍**  
入院開始後30日まで、1日につき基本入院給付金日額と同額が「入院初期加算給付金」として加算されます。
- 2.現職中は60日 退職後は180日**  
1入院あたりの支払日数限度が、「支払限度変更日(保険料払込期間満了時、終身払いは65歳時)」以降は60日から3倍の180日まで拡大。
- 3.5年毎にうれしい「健康祝金」**  
ご加入から5年ごとに、入院給付金・手術給付金のお支払が無かった場合、健康祝金(無事故給付金)をお受取りになれます。

※上記内容は商品の概要を記載したものです。詳しくは「商品パンフレット」または「ご契約のしおり・約款」をご覧ください。



教弘保険提携会社  
**ジブラルタ生命保険株式会社**  
 本社/〒100-8953 東京都千代田区永田町2-13-10  
 ☎ 0120-37-9419・37-2269  
※携帯電話、PHSからもご利用になれます。 [職員専用]

ジブラルタ生命のホームページ <http://www.gib-life.co.jp>  
 日本におけるプルデンシャル・ファイナンシャルのホームページ <http://www.prudential.jp>